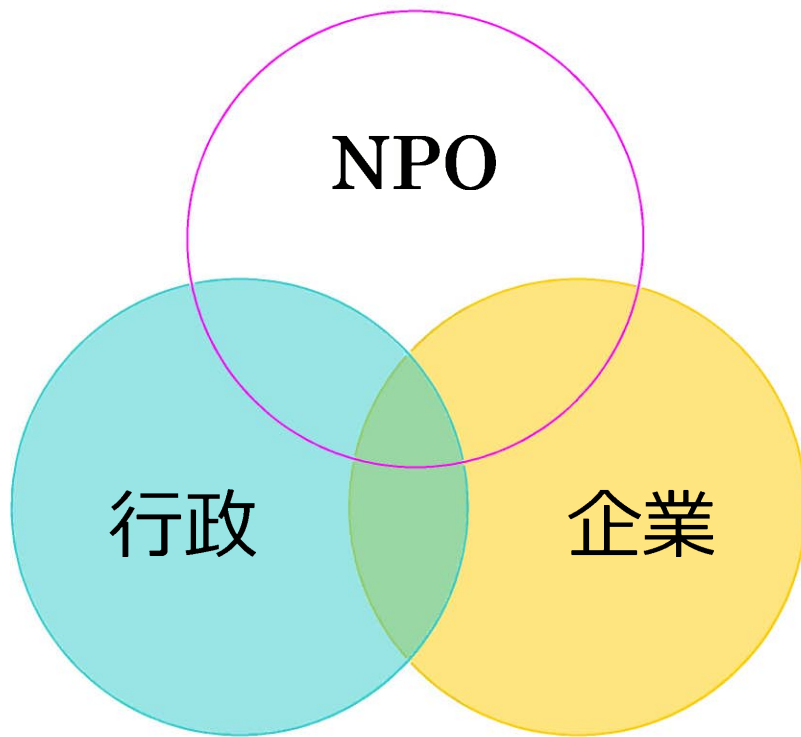


# 4

# 事業概要

とよた市民活動センター  
令和4年度事業概要



## 共働



## もくじ

主な事業内容	1
施設の概要	2～3
<b>令和4年度事業の概要</b>	
1 センター運営事業	4～5
2 情報管理・提供事業	6～7
3 啓発事業	8～9
4 相談事業	10
5 研修事業	11
6 資金サポート事業	12
7 連携促進事業	13～14
8 プロボノプロジェクト	15
<b>令和3年度事業報告</b>	
1 センター運営事業実績	17～19
2 情報提供実績	19
3 啓発事業実績	20
4 相談事業実績	21～22
5 研修事業実績	23
6 資金サポート事業実績	24
7 連携促進事業実績	25
8 プロボノプロジェクト実績	25

## 主な事業内容

---

### 1 センター運営事業

- ・市民活動を行っている人たちに、ホール、研修室、会議室、活動室、作業室等を貸出し、活動の場を提供します。(施設管理業務は、指定管理者である(公社)豊田市シルバー人材センターが行っています)。

### 2 情報管理・提供事業

- ・市民活動情報の一元化や市民活動が可能な施設の情報の集約を図り、利用しやすい環境を整備します。
- ・広報紙「つなぐ」、市民活動情報サイト等により、様々な情報を提供します。
- ・「とよた市民活動ガイドブック」を発行し、活動団体情報の提供を図ります。

### 3 啓発事業

- ・PRイベントに積極的に参加し、市民活動を広く市民に啓発します。
- ・イベント等での啓発により、市民が市民活動の情報に触れる機会を増やします。
- ・シニア世代の活躍を市民活動につなげます。

### 4 相談事業

- ・団体の設立や法人化など市民活動に関する様々な相談に応じます。
- ・市民活動アドバイザーによる団体運営に関する相談会を開催します。
- ・専門家による会計税務相談会や、特別相談会を開催します。

### 5 研修事業

- ・団体の発展段階に応じた「組織運営、広報、会計、資金調達」などの講座を開催し、市民活動の人材や運営に関する支援策の充実を図ります。

### 6 資金サポート事業

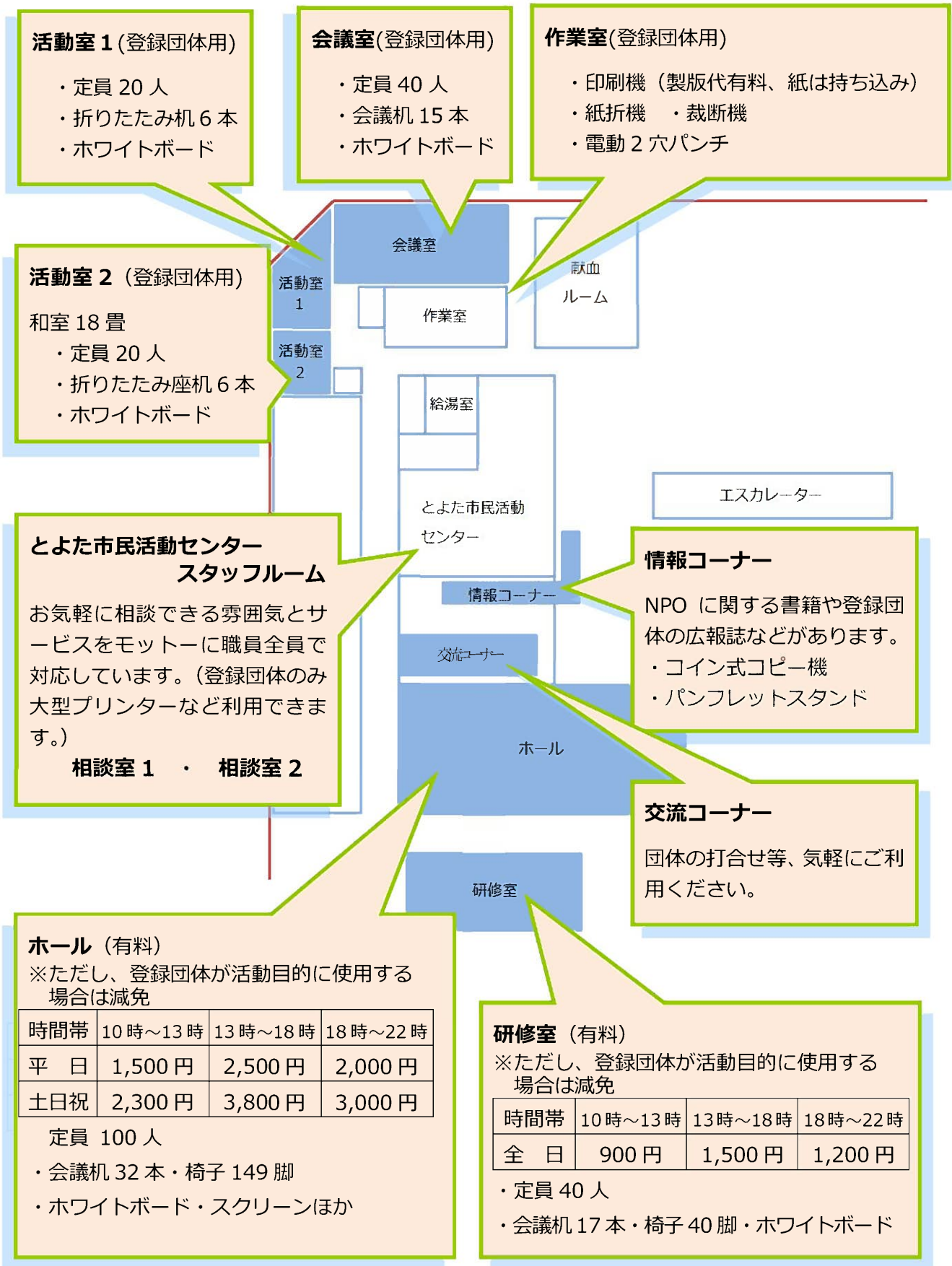
- ・団体活動の自立、活性化等のため「豊田市市民活動促進補助金」を交付します。
- ・市民活動に対する市をはじめ、国・県・財団等の助成・支援情報を提供します。

### 7 連携促進事業

- ・市民・市民活動団体・企業や行政が協力し合える関係づくりのための交流の場を提供します。
- ・高度な技術や知識を有する社会人ボランティア(プロボノ)による活動団体への事業支援を行います。

## 施設の概要

開設	平成 13 年 10 月 25 日
運営形態	公設公営（豊田市役所 生涯活躍部 市民活躍支援課） ※窓口・施設維持管理部分のみ指定管理((公社)シバ`-人材センター)
所在地	〒471-0026 豊田市若宮町 1 丁目 57 番地 1 T-FACE A 館 9 階
電話・FAX	TEL:0565-36-1730 FAX : 0565-34-0015
E-mail	tec@city.toyota.aichi.jp
ホームページ	とよた市民活動情報サイト <a href="http://toyota-shiminkatsudo.net/">http://toyota-shiminkatsudo.net/</a>
床面積	973 ㎡
主な施設	貸出し用：ホール（169 ㎡）・研修室（73 ㎡） 登録団体用：活動室 1（50 ㎡）・活動室 2（36 ㎡）・会議室（63 ㎡） 作業室（37 ㎡）・設備（印刷機・紙折機・裁断機・電動 2 穴パンチ） 貸ロッカー（18）・貸保管棚（36）・大型プリンター
その他	相談室（2 室）・情報交流コーナー
利用日・時間	休館日：火曜日、年末・年始 活動相談・センター事業へのお問合せ時間：午前 10 時～午後 6 時 施設利用時間：午前 10 時～午後 10 時
職員体制	専任 8 人（所長・担当長・主事・主担当員 3 人・指導員 2 人）
貸出備品	<ul style="list-style-type: none"> <li>・プロジェクター ・パソコン ・簡易スピーカー</li> <li>・スピーカー 1 式（スタンド付） 〔ワイヤレスマイク(ハンド型・ピン型)・有線マイク〕</li> <li>・マイクスタンド（フロア用） ・マイクスタンド（卓上用）</li> <li>・移動式スクリーン ・CD ラジカセ ・ゴザ ・ユニットマット</li> <li>・パネル（小）120cm×90cm・パネル（大）180cm×120cm</li> <li>・移動式ホワイトボード ・演壇 ・移動式演台 など</li> </ul> <p>※当施設内のみで使用できます。施設利用申込みの際にご確認ください さい</p>



**活動室 1 (登録団体用)**

- ・定員 20 人
- ・折りたたみ机 6 本
- ・ホワイトボード

**会議室 (登録団体用)**

- ・定員 40 人
- ・会議机 15 本
- ・ホワイトボード

**作業室 (登録団体用)**

- ・印刷機 (製版代有料、紙は持ち込み)
- ・紙折機 ・裁断機
- ・電動 2 穴パンチ

**活動室 2 (登録団体用)**

和室 18 畳

- ・定員 20 人
- ・折りたたみ座机 6 本
- ・ホワイトボード

**とよた市民活動センター  
スタッフルーム**

お気軽に相談できる雰囲気とサービスをモットーに職員全員で対応しています。(登録団体のみ大型プリンターなど利用できます。)

**相談室 1 ・ 相談室 2**

**情報コーナー**

NPO に関する書籍や登録団体の広報誌などがあります。

- ・コイン式コピー機
- ・パンフレットスタンド

**交流コーナー**

団体の打合せ等、気軽にご利用ください。

**ホール (有料)**  
※ただし、登録団体が活動目的に使用する場合は減免

時間帯	10時~13時	13時~18時	18時~22時
平日	1,500円	2,500円	2,000円
土日祝	2,300円	3,800円	3,000円

定員 100 人

- ・会議机 32 本・椅子 149 脚
- ・ホワイトボード・スクリーンほか

**研修室 (有料)**  
※ただし、登録団体が活動目的に使用する場合は減免

時間帯	10時~13時	13時~18時	18時~22時
全日	900円	1,500円	1,200円

- ・定員 40 人
- ・会議机 17 本・椅子 40 脚・ホワイトボード

# 令和4年度事業の概要

## 1 センター運営事業

### 活動の場の提供

市民や市民活動団体から喜ばれる活動の場の提供を目指します。

イベントや研修会・講座の開催などにホールと研修室が利用できます（営利・政治・宗教を目的とした内容の活動は除く）。

（利用予約は6か月前から受付）

情報コーナーは、市民が自由に使用できるスペースです。市民活動の情報収集にご利用ください。



ホール



会議室

登録団体専用の活動の場として、会議室、活動室1、活動室2、作業室などがあります。定例会や、少人数での研修などに利用できます。作業室には、印刷機、裁断機、紙折り機なども設置していますので、広報誌づくりやチラシづくりに活用できます。

（作業室を除き、利用予約は3か月前から受付）



活動室 1



作業室



## とよた市民活動センター登録団体

とよた市民活動センター登録団体は、無料で専用のスペースである会議室・活動室2室・作業室を利用できます。有料のホール・研修室についても、活動目的に使用する場合は減免されます。その他、広報紙「つなぐ」や助成金情報、各種主催事業のチラシ等が配付されます。

登録できるのは、市域において営利を目的とせず自主的に公益的な活動（政治及び宗教を目的とする活動は除く）を行っている団体です。

登録するには、登録申請用紙に必要事項を記入し、定款または会則、会員名簿、今後の活動予定、団体のチラシ等を添付し提出が必要です。審査の後、登録通知書を発行します。登録期間は年度毎とし、年度末に登録更新の手続きを行います。

メールボックス（無料）、貸ロッカー・保管棚（有料）があり、希望の団体は使用できます。

団体の広報活動のために、情報コーナーにあるパンフレットスタンドや、情報コーナー壁面が使用できます。チラシ・ポスターの掲示や機関紙の設置などにご活用ください。（手続きが必要です）

### 登録団体の活動



「小原和紙のつばさ」

～模型飛行機が夢を運ぶ～

小原ペーパーアート+親子コミュケの会



「和太鼓でとよたを元気に！」

(WE LOVEとよたフェスタにて)

和太鼓衆 火の丸

## 2 情報管理・提供事業

### 情報提供

市民活動に関するタイムリーな情報をいろいろな形で、広く提供していきます。

#### 情報交流コーナー

市民活動の情報を収集・提供する場として設けた情報コーナーには、登録団体のチラシや機関誌などを配架しています。より多くの市民に登録団体の活動を知っていただくために、各団体のファイルをご覧いただくことができます。

市民活動に関する書籍・市外の団体情報の資料があります。登録団体は貸出しも可能です（貸出期間：2週間）。現在の蔵書数は約240冊。（NPO、ボランティア、共働、ファシリテーションなど）



#### とよた市民活動ガイドブック（年1回発行）

豊田市で活躍する活動団体の、活動目的、活動内容、連絡先等の情報をまとめたガイドブックです。このガイドブックから興味のある活動や一緒にやってみたい活動、団体に依頼したいことなどを探していただくなど、市民活動の“輪”が広がることを狙いとしています。とよた市民活動センターで配布するほか、交流館・支所等でも閲覧できます。令和4年度版は8月頃に発行予定です。



#### 広報紙「つなぐ」（発行月：奇数月）



とよた市民活動センター広報紙「つなぐ」を発行します。掲載内容は、市民活動センターの事業をはじめ豊田市の市民活動を行っている人の生の声や、NPO活動、求人情報、イベント、などの情報を提供します。分かりやすく市民に愛される広報紙を目指します。



## とよた市民活動情報サイト（令和4年秋頃リニューアル予定）

<http://toyota-shiminkatsudo.net/>

豊田市の様々な市民活動情報を簡単に収集・発信できるウェブサイトです。

### ○団体活動をタイムリーにPR

情報サイト会員として団体登録すると、無料で団体の専用紹介ページを持つことができ、団体紹介や活動報告など、写真を使い分かりやすくPRできます。またイベント情報やボランティア・スタッフ募集、サービス提供情報をお手軽にかつタイムリーに発信することができます。

このサイトは、トヨタグループボランティアネットワークシステム「スマイルゆうネット」と連携し、イベント情報、ボランティア募集情報を企業ボランティアサイトにも提供しています。この連携により、主に豊田市在住、在勤の企業の方々の市民活動参加が期待できます。

### ○ボランティア情報や助成情報を簡単にチェック

市民活動に参加したい方のために、活動カテゴリやキーワードにより、簡単に活動団体やイベント等を検索することができます。また市民活動を支援するための助成金情報も豊富です。

また、個人会員の登録をすると、サイトに掲載された新着情報をメールマガジンとして、定期的に受け取ることができます。そのほか、市民活動センターに関することや、共働事業など、お役に立てる市民活動情報が満載です。



### とよた市民活動情報サイト 活用サポート実施中！

情報サイトを初めてご利用される方、もっと活用したい方は、センタースタッフと一緒に活動紹介ページの作成や、イベント情報の掲載をしてみませんか？ 操作はとても簡単です。

まずはお気軽にお問い合わせください。

場所：とよた市民活動センター

時間：午前10時～午後6時（火曜日は休館日です）

所要時間：約1時間かかりますので、事前に予約の上、ご来館ください。



#### 市民活動のすそ野の拡大

##### とよたシニアアカデミーを始めとしたシニアの活躍支援

とよたシニアアカデミーは、シニア世代を対象とする学び、相談、情報提供等の事業を通じて、生きがいづくりや様々な市民活動の実践を促すことにより、シニア世代の社会や地域での活躍を支援します。

なお、これらの事業については、「とよたシニアアカデミー事務局」として、(公財)豊田市文化振興財団に委託して事業を行っています。

##### 通年コース

##### 環境園芸学科



##### 健康増進学科



##### 文化工芸学科



##### 共通講座



##### 専門コース



##### はじめての一步講座



### とよたつながる博の開催

誰もが気軽に市民活動情報に触れることができる「情報の総合発信」、誰もが気軽に市民活動に参加することができる「活動体験機会の提供」を目的に、令和2年度から「とよたつながる博」（令和2年度・3年度主催：男女共同参画センター）を開催しています。



### 市民活動魅せま Show!の開催

より市民に身近なオープンな場で、市民が市民活動に触れる機会を創出します。  
令和3年度は、新型コロナウイルス感染症拡大防止のため、開催しませんでした。



### NPO活動・市民活動相談（随時受付中）

---

「NPOについて詳しく知りたい」「団体を立ち上げたい」「ボランティアしたい」「〇〇な団体を探している」など、市民活動に関する様々な相談に応じます。

また、助成金についての相談や、活動の活性化、懸念事項について等登録団体に随時対応できるよう、相談体制の充実を目指します。



（※お問合せは、午前10時～午後6時）

### 市民活動団体（NPO）運営相談会（随時受付中）

---

「活動をNPO法人化したい」「会議がうまく進まない」「支援者や協力者を得るには？」など、活動運営に関する相談、NPO認証手続きについて等、相談内容に最適な豊田市の市民活動実践者・専門家に取り次ぎ、個別に相談会を開催します。

### 会計・税務相談会（年3回程度）

---

「補助金を獲得したけれど帳簿のつけ方がわからない…」「団体の税務処理を知りたい」「帳簿のつけ方の確認をしてほしい」「現在の会計で活動は継続していけるか」など、会計・税務の関する様々な問題にNPOに詳しい税理士が相談に応じます。

### よろず相談会（随時受付中）

---

「若い人がメンバーにいない…」「運転資金をどこから調達しよう…」「団体内で意見がまとまらない…」「補助金を考えているけど、事業の組み立て方が分からない…」など、どの団体にもあるお悩みを経験豊富な市民活動アドバイザーが相談に応じ、一緒に解決の糸口を探ります。

### 研修・講座の開催

市民活動に必要な人材を育成するための支援とし市民活動団体、ボランティア団体、市民活動に関心のある市民を対象に研修・講座を開催します。NPOへの理解と、健全な運営ができる団体や組織を作るための方法を学びます。

#### スキルアップ講座

市民活動に必要な人材を育成するための支援として講座・講習会を開催します。特に市民活動団体を運営していく上で必要な「組織運営・広報・資金調達」の向上をめざします。



※各講座のご案内は、「広報とよた」「とよた市民活動情報サイト」「センターからのお知らせ」等により、皆様にお知らせします。



## 6 資金サポート事業

### 豊田市市民活動促進補助金（申請受付期間：4月1日～4月20日）

豊田市では、市内における市民活動をさらに活性化させるため、市民活動団体に対し、団体活動の自立及び活性化、市民活動の拡充、市民活動に対する市民理解の増進を図るための取組や事業に補助金を交付します。

#### 対象部門・補助金の額等

- 立上期** **はじめての一步部門** ※1団体1回限り（2か年補助）  
1年目10万円、2年目5万円を限度（補助率：10/10）
- 継続期** **活動ステップアップ部門** ※1団体1回限り（2か年補助）  
1年目20万円を限度（補助率：2/3）  
2年目10万円を限度（補助率：1/3）
- 発展期** **新規事業チャレンジ部門** ※1事業1回限り  
2か年で40万円、3か年で60万円を限度  
（協働事業も可、事業経費に対して2/3まで補助）



#### 応募できる団体

豊田市内で特定非営利活動促進法に掲げる分野に関する市民活動を行っている（行おうとする）、会員5名以上の団体とします。また、対象部門ごとに定めた要件に該当する団体とします。

#### 制度説明・相談（3月31日まで）

各部門の募集内容や申請ポイントなどを説明します。随時個別相談にも対応しますので、チャレンジを考えている団体のみなさんはお気軽にお問い合わせください。

また、令和元年度からは市民活動アドバイザーによる事前相談会も実施していますので、補助金での活動内容や事業計画等にお悩みの方はご利用ください。

#### 公開審査会（2次審査）・成果発表会（5月21日）

審査は、1次審査（書類審査）と、2次審査（公開プレゼンテーション又はヒアリング）を行い、その審査結果により、補助団体を決定します。また、交付終了団体による1年間の活動成果の発表を行います。1年目終了の補助団体については、2年目の審査と成果発表を兼ねます。

※令和3年度については、新型コロナウイルス感染拡大防止のため、2次審査は、公開審査会をオンライン（Zoom）で開催しました。



令和元年度補助団体のみなさん

## 7 連携促進事業

### 研修会等の開催

活動団体・市民・企業・行政等のネットワークシステムの構築を進めていくために、一般市民や市民活動団体を対象に以下の研修会等を開催します。

#### 登録団体説明会・交流会 <5月29日>

とよた市民活動センター登録団体を対象に、センター事業及びセンター利用に関する説明会を行います。その説明会後に団体間の交流やお互いの活動を知り合う交流会を実施します。

令和3年度はコロナのため、オンラインでの開催になりました。登録の手引き等資料を見ながら、説明し、その後グループ毎に分かれてオンライン上で情報共有等を行い、交流を図りました。初めてのことなので戸惑うこともありましたが、これからの時代に即した交流会の持ち方を考えるいい機会になりました。



<オンラインでの交流会の様子>

#### 交流会 <未定>

豊田市の市民活動が更に活発になることを目指し、「団体同士の連携・交流の場」、「団体と市民の連携・交流の場」として、交流会を開催します。

令和3年度 とよた市民活動センター設立20周年を記念したフェスタ（10月24日）  
「お家で縁JOY！市民活動フェスタ」の様子

<市民活動団体や講座の様子をオンラインにて開催>



## とよた活動応援ネットワーク（年2回開催予定）

---



中間支援機関の力強いネットワーク

市民活動の中間支援を行っている機関く（公財）あすて、（公財）豊田市国際交流協会、（社福）豊田市社会福祉協議会、トヨタ自動車（株）、（公財）豊田市文化振興財団、トヨタ紡織（株）、（一社）おいでん・さんそん、豊田市青少年センター、とよた市民活動センターからなる「とよた活動応援ネットワーク」を立ち上げ、定期的に協議・検討する場を設けています。

とよた活動応援ネットワークでは、市民活動促進を図るために必要な情報や意見の交換、さらに活動支援のあり方や今後の方向性を議論し、各機関で行う取組の反映だけでなく、連携した取組を実施するなど、各機関の中間支援力の向上に役立っています。



## 8 プロボノプロジェクト

### プロボノプロジェクトの開催

市民活動のすそ野の拡大・活動団体の自立と連携を図るため、プロボノと課題を抱える市民活動団体をマッチングし、共働で課題解決を図る「プロボノプロジェクト」を開催します。

#### <参考> プロボノとは

「pro bono publico（公共善のために）」というラテン語を語源とし、社会的・公共的な目的のために、仕事上の専門知識やスキルを活かすボランティア活動を行う人のこと

#### プロジェクトの流れ

- ・団体募集説明会（6月4日・6日）  
団体決定（6月中旬）
- ・プロボノ募集説明会（6月25日・27日）  
プロボノ決定（7月）
- ・合同研修会（8月）
- ・中間報告会（11月）
- ・成果発表会（1月）



〈令和3年度のプロボノプロジェクトの様子〉

## 令和3年度事業報告

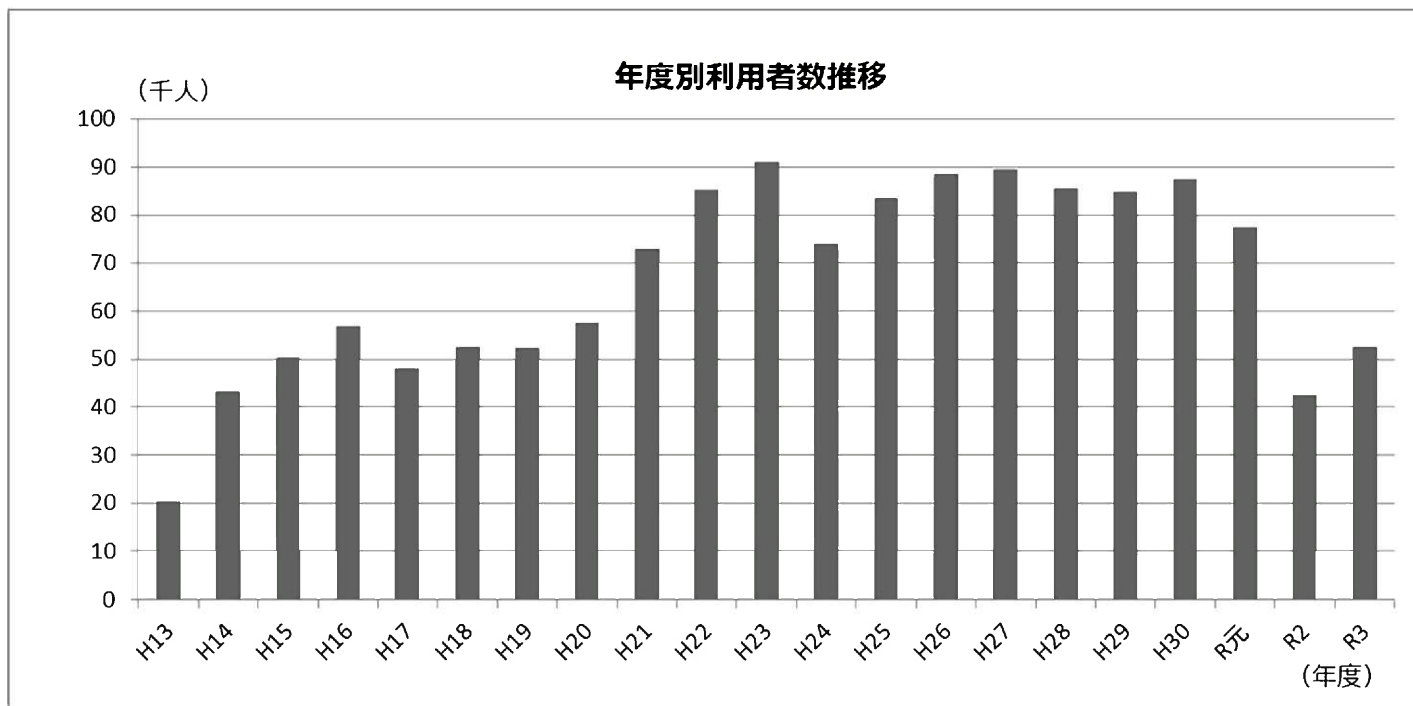
月	日	事業名	月	日	事業名	
4	7	(シニア)卒業式	10	1	(シニア)専門講座「やってみよう！保育の補助員」～11/26	
	8	よろず相談		6	市民活動促進委員会	
	15	第84回とよた活動応援ネットワーク		21	第85回とよた活動応援ネットワーク	
	23	NPO運営相談会		23	(シニア)はじめての一步講座「西山公園とめぐるバラ園見学」	
5	1	「つなぐ(No.132)」5月号発行		24	20周年記念事業「オンライン交流館」	
	14	R3年度市民活動補助金一次審査会		30	長期継続団体表彰式	
	22	R3年度市民活動補助金公開審査会		30	「市民活動とSDGs」基調講演・交流会	
	24	市民活動促進委員会		11	1	「つなぐ(No.135)」11月号発行
	29	登録団体説明会+交流会			7	NPOマネジメントスクール(実践編①)
6	5	(ﾌﾟﾛﾓｰｼﾞｮﾝ)団体募集説明会			13	(シニア)はじめての一步講座「浮き玉プランターで寄せ植え体験」
	7	(ﾌﾟﾛﾓｰｼﾞｮﾝ)団体募集説明会	15		「第4期豊田市市民活動促進計画」パブリックメ～12/14	
	12	「みんなのハッピーをつくる 合意形成講座」	20		(ﾌﾟﾛﾓｰｼﾞｮﾝ)中間報告会	
	14	よろず相談	24	NPOマネジメントスクール(入門編)		
	22	(ﾌﾟﾛﾓｰｼﾞｮﾝ)団体募集説明会	27	(シニア)はじめての一步講座「民芸の森を歩こう」		
	23	(ﾌﾟﾛﾓｰｼﾞｮﾝ)団体選考会	12	10	会計・税務相談会	
	26	(ﾌﾟﾛﾓｰｼﾞｮﾝ)募集説明会		11	(シニア)はじめての一步講座「地域講師から教わるしめ縄づくり」	
	28	(ﾌﾟﾛﾓｰｼﾞｮﾝ)募集説明会		20	NPO運営相談会	
28	よろず相談	20		(シニア)専門講座「やってみよう！福祉のお仕事」～2/28		
7	1	「つなぐ(No.133)」7月号発行		22	NPOマネジメントスクール(実践編②)	
	3	(シニア)はじめての一步講座「初心者の木工作 イスを作ろう！」	1	1	「つなぐ(No.136)」1月号発行	
	8	NPO運営相談会		22	豊田市美術館のおすすめアート	
	16	よろず相談		29	(ﾌﾟﾛﾓｰｼﾞｮﾝ)成果発表会	
	17	よろず相談	2	4	会計・税務相談会	
8	6	市民活動促進委員会		9	市民活動促進委員会	
	7	(シニア)はじめての一步講座「おもちゃインストラクターから学ぶおもちゃ作り」①		19	(シニア)はじめての一步講座「楽しく挑戦！ポッチャ体験」・2/26	
	18	～8/29 中央図書館で団体展示		19	「今こそチャンスだ！助成金をゲットしよう！」講座	
	21	(ﾌﾟﾛﾓｰｼﾞｮﾝ)合同研修会	3	1	「つなぐ(No.137)」3月号発行	
21	(シニア)はじめての一步講座「おもちゃインストラクターから学ぶおもちゃ作り」②	10		(シニア)卒業式		
9	1	「つなぐ(No.134)」9月号発行		19	R3年度市民活動補助金成果発表会	
				28	「第4期豊田市市民活動促進計画」策定	
				30	よろず相談	



# 1 センター運営事業実績

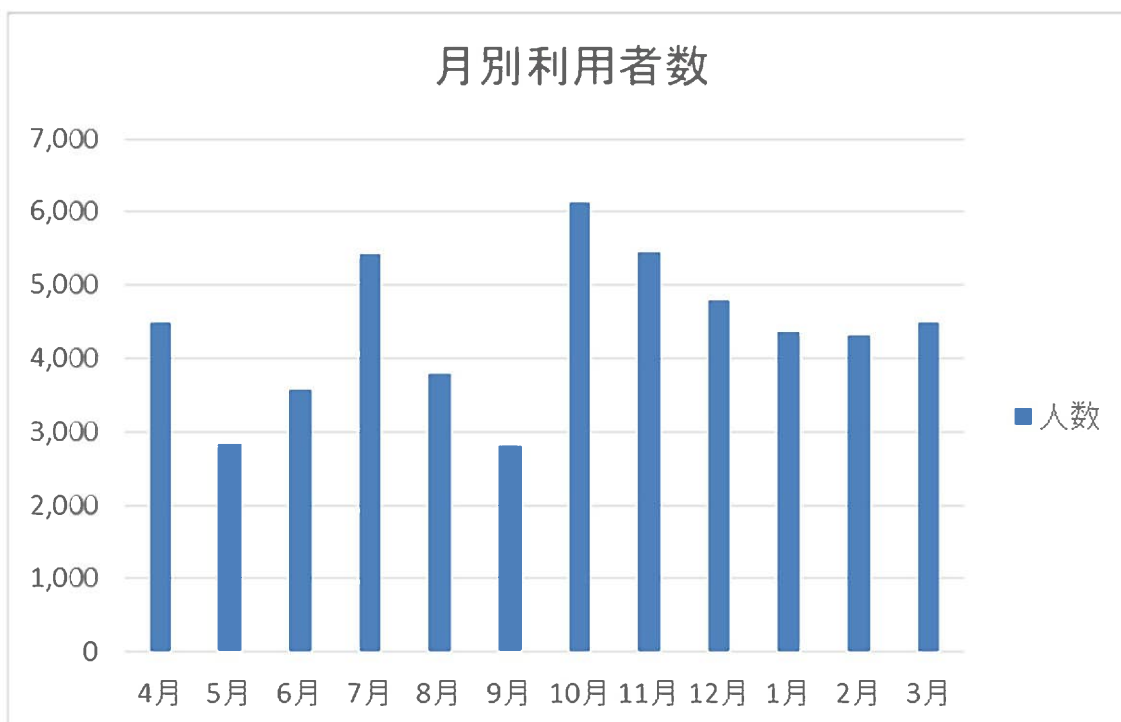
## (1) 年度別利用者数推移

H13年度	H14年度	H15年度	H16年度	H17年度	H18年度	H19年度	H20年度	H21年度	H22年度	H23年度
20,316	43,338	50,172	56,733	48,054	52,487	52,186	57,606	72,976	85,345	91,162
H24年度	H25年度	H26年度	H27年度	H28年度	H29年度	H30年度	R1年度	R2年度	R3年度	
74,088	83,597	88,468	89,552	85,549	84,750	87,464	77,530	42,499	52,501	



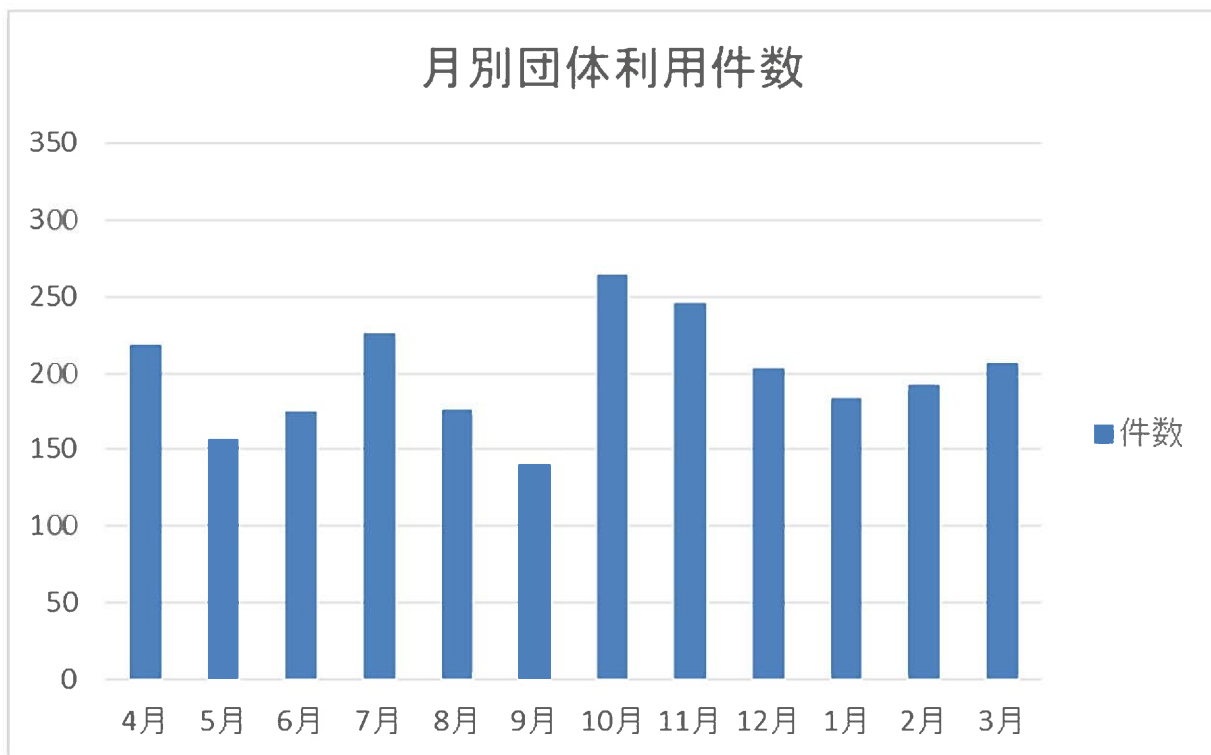
## (2) 令和3年度月別利用者数

	4月	5月	6月	7月	8月	9月	10月	11月	12月	1月	2月	3月	合計	R2年度
人数	4,496	2,841	3,569	5,433	3,798	2,813	6,136	5,454	4,795	4,354	4,319	4,493	52,501	42,499

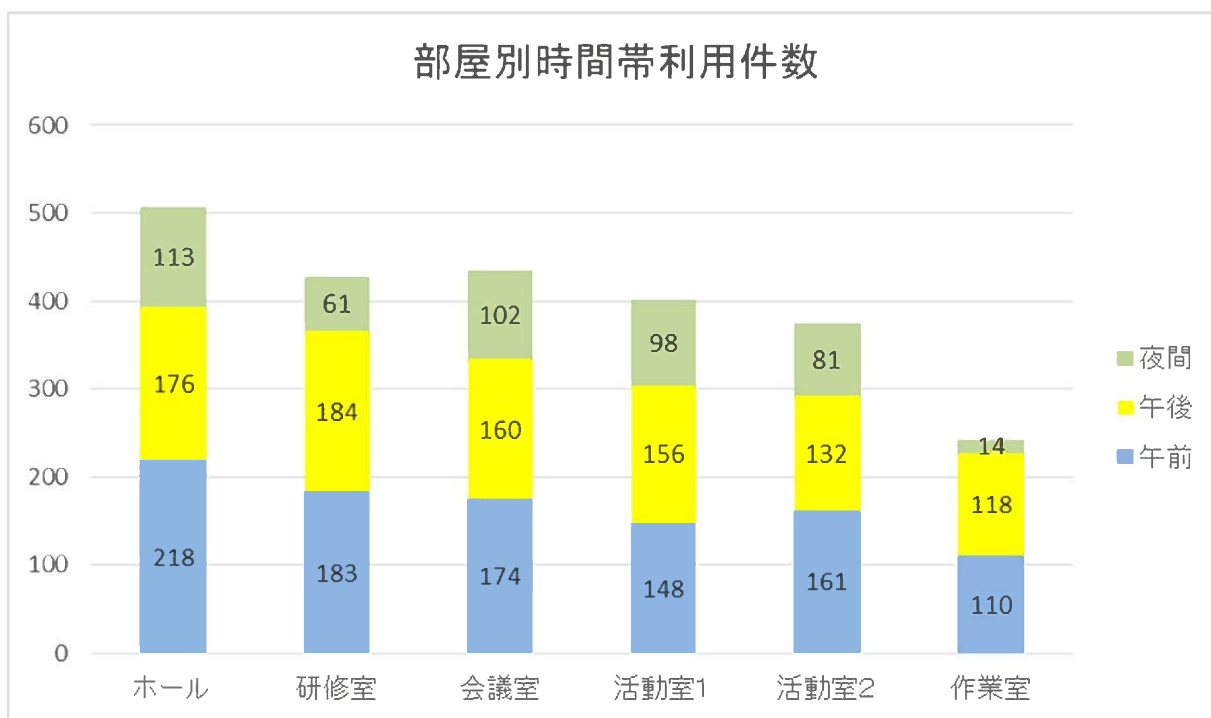


(3) 令和3年度月別団体利用件数

	4月	5月	6月	7月	8月	9月	10月	11月	12月	1月	2月	3月	合計	R2年度
件数	219	156	175	226	176	140	265	246	203	184	192	207	2,389	1,972



(4) 令和3年度部屋別時間帯利用件数



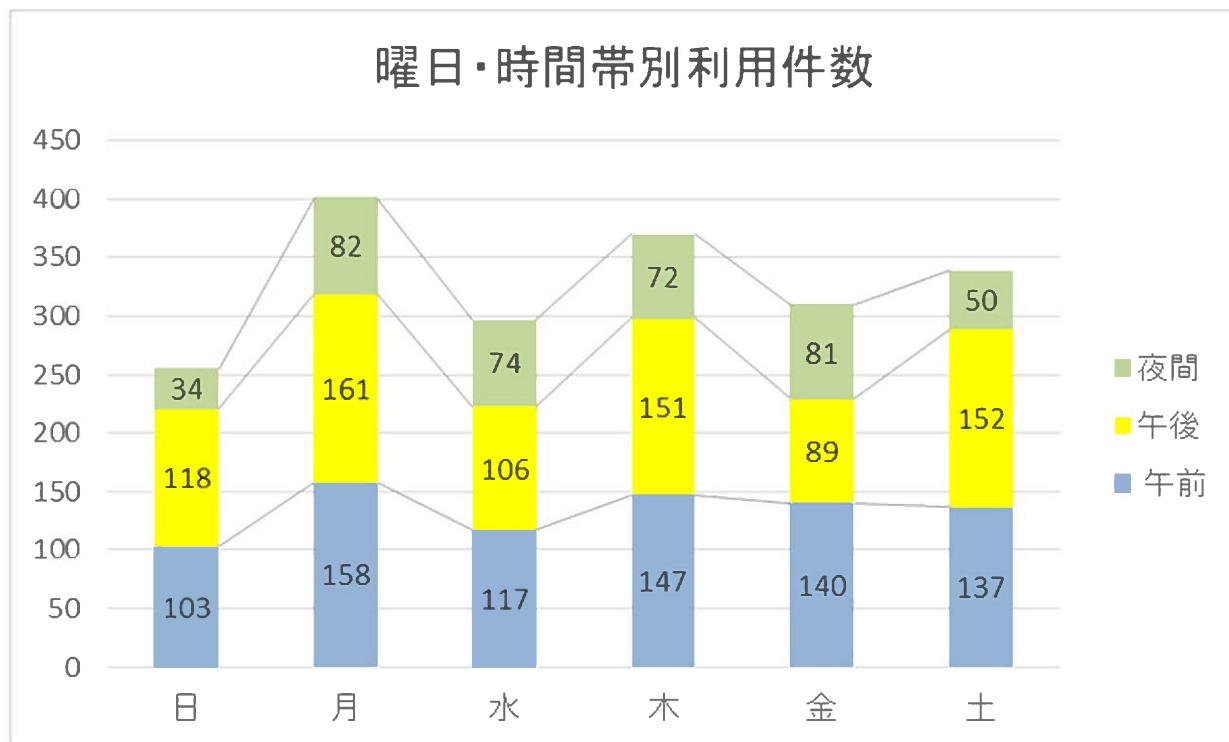
【施設稼働率】 43% (6 部屋)    47% (作業室を除いた 5 部屋)

総利用件数

計算式 =

開館日数×5 部屋×3 区分 (午前・午後・夜間)

(5) 令和3年度曜日・時間帯別利用件数（火曜日は休館日）



(6) 登録団体数

月	4	5	6	7	8	9	10	11	12	1	2	3
団体数	259	259	259	260	261	263	265	266	266	267	267	268

## 2 情報提供実績

	令和3年度	令和2年度
つなぐ発行(隔月発行 年6回)	3,500部/回	3,500部/回
情報コーナー利用	891件	852件
情報サイト セッション数 (1ユーザーが1回までに見た画面数)	30,899	34,734
情報サイト ユーザー数 (1回利用したユーザー数)	11,645	11,914

### 3 啓発事業実績

・とよたシニアアカデミー

① 通年コース（学習期間：4月～2月、20講座、週1回程度）

シニア世代が1年間の学習や活動を通じ、知識・技能の習得に努め、個々にあった主体的な市民活動につなげるため、環境農学科、健康増進学科、文化振興学科の3種類の学科を実施。

学 科 名	学 生 数
環境園芸学科（農ライフ創生センター・西山公園）	24名
健康増進学科	33名
文化工芸学科（陶芸・竹工芸・木版画）	29名
計	86名

② 専門コース（学習期間：3か月程度 2テーマ）

社会課題や地域課題等に関して、専門的に学ぶことで市民活動の実践につなげる短期コースを実施。

講 座 名	参 加 者 数
やってみよう！保育の補助員（全8回）	14名のべ101名
やってみよう！福祉のお仕事（全9回）	6名のべ56名
計	20名のべ157名

③ はじめの一步講座（学習期間：1～2日 10回）

何か活動を始めたいが、一步を踏みだせない人を対象に、学びを通じ、市民活動を始めるきっかけとなる各種講座を実施。

講 座 名	参 加 者 数
初心者の木工作 イスを作ろう！	13名
おもちゃインストラクターから学ぶおもちゃ作り①	9名
おもちゃインストラクターから学ぶおもちゃ作り②	7名
西山公園のバラ園見学	9名
浮き玉プランターで寄せ植え体験	14名
民芸の森を歩こう	6名
地域講師から教わるしめ縄づくり	24名
豊田市美術館のおすすめアートの楽しみ方	12名
楽しく挑戦！ポッチャ体験①	15名
楽しく挑戦！ポッチャ体験②	14名
計	123名

## 4 相談事業実績

### (1) 市民活動団体（NPO）運営相談会

開催日	内 容	相 談 員	団体数
4/23	市民活動団体における 運営活動に関する 課題解決のサポート	一般社団法人朝日丘コミュニティクラブ 三田 博司さん	1 団体
7/8		一般社団法人朝日丘コミュニティクラブ 三田 博司さん	1 団体
12/20		NPO 法人ブルーバード 井藤 真生さん	1 団体

### (2) 会計・税務相談会

開催日	内 容	相 談 員	団体数
12/10	会計・税務に関する	牧野税理士事務所	1 団体
2/4	個別相談会	税理士 牧野 昌広さん	2 団体

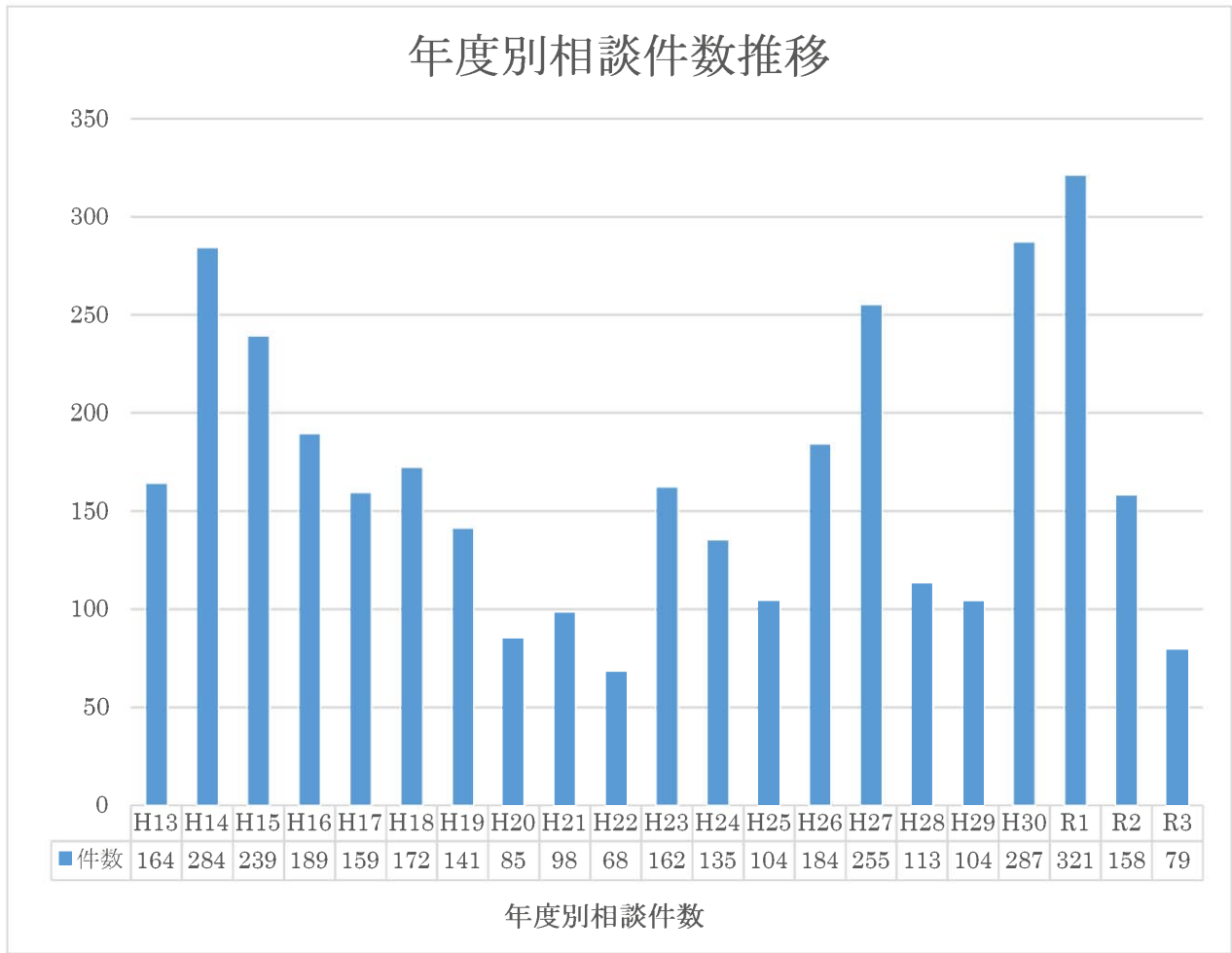
### (3) よろず相談会

開催日	内 容	相 談 員	団体数
4/8	促進補助金相談等	市民活動アドバイザー 菅原 純子さん	1 団体
6/14			1 団体
6/28			1 団体
7/16			1 団体
7/17			1 団体
3/30			2 団体

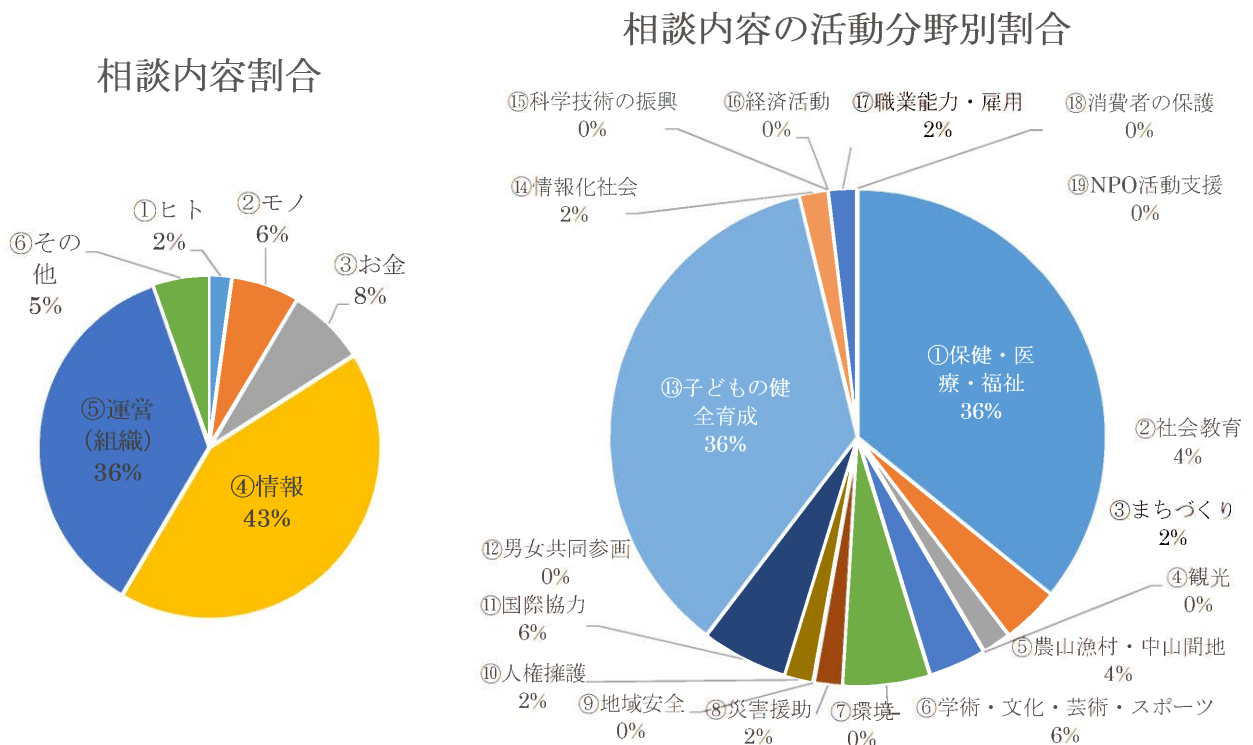


(4) NPO 活動・市民活動相談

①年度別相談件数



②令和 3 年度相談内容・分野別割合



## 5 研修事業実績

### ■みんなのハッピーをつくる 合意形成講座（Zoom 開催）

開催日	内 容	講 師	参加者数
6/12	普段の生活や活動ですぐに使える合意形成の考え方、心構え、聴く技術そして奥義を楽しく学ぶ	パブリック・ハーツ(株) 水谷 香織さん	20名

### ■今こそチャンスだ！助成金をゲットしよう！

開催日	内 容	講 師	参加者数
2/19	団体の「資金」についての基本的な知識と、助成金を獲得するために必要な考え方や、自団体に見合った助成金の探し方等を学ぶ	NPO 法人ボランティア リーネイバース 水野 真由美さん	12名

### ■市民活動とSDG s（センター設立 20 周年記念事業 基調講演+交流会）

開催日	内 容	講 師	参加者数
10/30	SDG s について楽しみながら学び、各団体が 10 年後・次世代に何を残したいか一緒に考える	NPO 法人 Mブリッジ 米山 哲司さん	36名

### ■NPO マネジメントスクール

開催日	内 容	講 師	参加者数
11/10	実践編 労務	社会保険労務士 加古 朗さん	20名
11/24	入門編 管理・運営	弁護士 矢内 淳さん	20名
	入門編 会計	バックオフィス 業務オーガナイザー 森 建輔さん	20名
12/22	実践編 会計	公認会計士・税理士 黒田 朱里さん	20名
	実践編 税務	NPO 法人ボランティア リーネイバース 中尾 さゆりさん	20名

## 6 資金サポート事業実績

### (1) 豊田市市民活動促進補助金審査会

※例年は1次審査(書類審査)、2次審査(公開プレゼンテーション又はヒアリング)を実施していましたが、令和3年度は新型コロナウイルス感染対策のためオンライン(Zoom)にて開催しました。

開催日	内 容	審査員(アドバイザー)	参加者数
5/14	1次審査(書類審査)	椋山女学園大学 教授 谷口 功さん	-
5/22	オンライン(Zoom)にてプレゼンテーション	NPO 法人 トルシーダ 理事長 伊東 浄江さん  個性の強い子どもを地域で支える会 代表 デグチ サオリさん  NPO 法人 ボランティアネイバーズ 副理事長 三島 知斗世さん	16人

### (2) 令和3年度豊田市市民活動促進補助金補助団体

«1年目»

(50音順)

はじめの一步部門(2団体)	うた声シュシュ ぶるぶるネットあいち
活動ステップアップ部門(1団体)	親子コミュケの会

«2年目»

(50音順)

はじめの一步部門(2団体)	NPO 法人 愛猫 めえーブルファーム
---------------	------------------------

## 7 連携促進事業実績

### (1) 登録団体説明会・交流会（オンライン開催）

開催日	内 容	参加者数
5/29	《第1部》登録団体説明会 《第2部》登録団体交流会 テーマ「コロナ禍での活動、センター20周年記念フェスタについて」	40名

### (2) お家で縁JOY！市民活動フェスタ（同時開催：オンライン交流館）

開催日	内 容	参加者数
10/24	とよた市民活動センター設立20周年を記念したフェスタ 市民活動団体や講座の様子をオンラインにて開催	34名

## 8 プロボノプロジェクト実績

4団体、プロボノ15名がプロジェクトに参加し、共働で課題解決を図りました。

開催日	内 容	参加者
6/5	団体募集説明会	2団体
6/7	団体募集説明会（オンライン）	3団体
6/22	団体募集説明会	2団体
6/23	団体選考会（4団体決定） ①NPO 法人アイリス ②めえープルファーム ③re 輪（リサークル） ④Sporter+（サポータープラス）	
6/26	プロボノ募集説明会	10名
6/28	プロボノ募集説明会（オンライン）	23名
7/5	プロボノ15名決定	
8/21	合同研修会	4団体 プロボノ15名
11/20	中間報告会	4団体 プロボノ15名
1/29	成果発表会	4団体 プロボノ15名

**とよた市民活動センター**  
**令和4年度事業概要**

発行 とよた市民活動センター  
(豊田市 生涯活躍部 市民活躍支援課)  
(令和4年5月発行)

所在地 〒471-0026  
豊田市若宮町1丁目57番地1  
T-FACE A館 9階

電話 0565-36-1730

FAX 0565-34-0015

E-mail [tec@city.toyota.aichi.jp](mailto:tec@city.toyota.aichi.jp)

とよた市民活動情報サイト

<http://www.toyota-shiminkatsudo.net/>

